



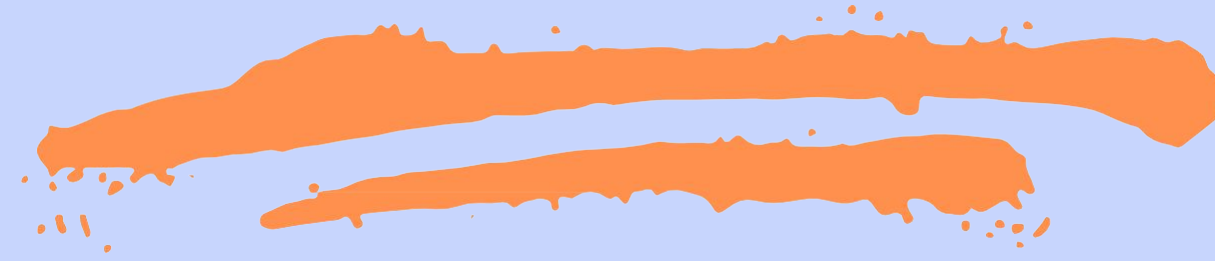
# ΠΕΡΙΒΑΛΛΟΝΤΙΚΗ ΕΝΗΜΕΡΩΣΗ



A BLENDED LEARNING PROGRAMME FOR COMPETENCE  
DEVELOPMENT BEYOND PURE PROFESSIONAL SKILLS

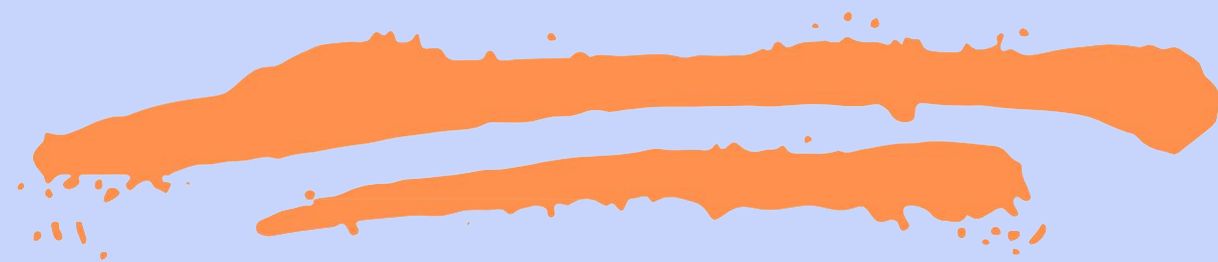
**Project No:**  
**2020-1-DEC02-KA202-007585**

# Δημόσια Συμμετοχή





# Δημόσια Συμμετοχή



**Τι θα  
καλύψει  
αυτή η  
ενότητα;**

Εισαγωγή: Τι είναι η δημόσια συμμετοχή  
Η σημασία της περιβαλλοντικής εκπαίδευσης  
Άνθρωποι, Κοινωνία και Περιβάλλον: Αλληλεπίδραση μεταξύ  
ανθρώπων και περιβάλλοντος  
Η σχέση μεταξύ πρόθεσης και δράσης  
Πώς να επηρεάσετε την προσωπική στάση και να  
παρακινήσετε τους ανθρώπους  
+ Δραστηριότητα (ατομική + ομάδα)

# Δημόσια Συμμετοχή

## Τι είναι η Δημόσια Συμμετοχή;

Η συμμετοχή του κοινού μπορεί να γίνει κατανοητή ως μια μεθοδολογική διαδικασία μέσω της οποίας στόχος είναι να πειστούν οι πολίτες να πραγματοποιήσουν θετικές δραστηριότητες για το περιβάλλον, προκειμένου να επιτύχουν αλλαγές για τη βελτίωση του περιβάλλοντος.

Μπορούν να ταξινομηθούν σε δύο μεγάλα μπλοκ:

Εκλογικές διαδικασίες

Συμμετοχικές διαδικασίες

# Δημόσια Συμμετοχή

## Εκλογικές διαδικασίες

Οι πολίτες αποφασίζουν ποια ομάδα ανθρώπων θεωρούν ότι ακολουθούν την καταλληλότερη γραμμή δράσης και διαχείρισης για την ανάπτυξη του δήμου.

Η συμμετοχή του πληθυσμού στις εκλογικές διαδικασίες είναι πολύ σημαντική, καθώς το υψηλό επίπεδο συμμετοχής των πολιτών οδηγεί σε μεγαλύτερη δέσμευση για την ανάπτυξη του δήμου από την πλευρά των κατοίκων του.

Αυτό το δικαίωμα συνεπάγεται μια μορφή έμμεσης συμμετοχής των πολιτών στο περιβάλλον, αποφασίζοντας για την περιβαλλοντική πολιτική που θέλουν να δουν να αναπτύσσεται στον δήμο τους μέσω των προγραμμάτων που μπορούν να εφαρμόσουν οι τοπικές αρχές, που εισάγονται μέσω των προγραμμάτων που παρουσιάζουν οι υποψήφιοι κατά τη διάρκεια των εκλογών.

# Δημόσια Συμμετοχή

## Συμμετοχικές διαδικασίες

Υπάρχουν πολλά είδη δραστηριοτήτων στις οποίες οι πολίτες μπορούν να συμμετάσχουν ενεργά για να βελτιώσουν τις πτυχές της κοινωνίας που τους αφορούν περισσότερο.

Παραδείγματα διαδικασιών στις οποίες ενθαρρύνεται η συμμετοχή των πολιτών περιλαμβάνουν:

**Τομεακά δημοτικά συμβούλια.** πρόκειται για φορείς συμμετοχής στη δημοτική διαχείριση με συμβουλευτικό χαρακτήρα και για τη διαμόρφωση προτάσεων και εισηγήσεων

**Συνεταιρισμός.** ο σκοπός της σύστασης σωματείων είναι να μπορέσει να βρει λύσεις σε προβλήματα που απασχολούν μια κοινότητα με ορισμένες ανησυχίες σχετικά με συγκεκριμένα θέματα

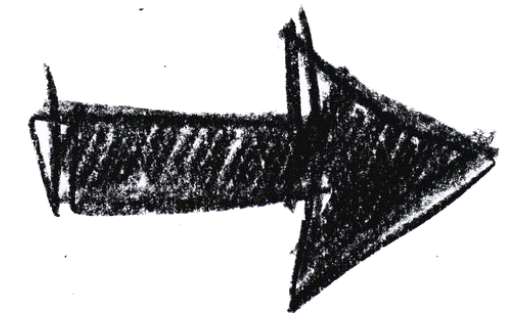
**Προγράμματα περιβαλλοντικής εκπαίδευσης.** Η περιβαλλοντική εκπαίδευση είναι απαραίτητη για να δουν οι πολίτες τα υπάρχοντα περιβαλλοντικά προβλήματα ως δικά τους, επιτυγχάνοντας θετικές δραστηριότητες για το περιβάλλον, εντοπίζοντας προβλήματα, αναζητώντας λύσεις, αναλύοντας τη βιωσιμότητά τους, δηλαδή δρώντας άμεσα στο περιβάλλον. Στην ενότητα που ακολουθεί θα επικεντρωθούμε στην Περιβαλλοντική Εκπαίδευση (ΠΕ) και τη σημασία της.



# 1 Η σημασία της περιβαλλοντικής εκπαίδευσης



**ΑΥΤΗ Η ΕΝΟΤΗΤΑ ΕΣΤΙΑΖΕΤΑΙ ΣΤΟ ΝΟΗΜΑ ΤΩΝ  
ΠΕΡΙΒΑΛΛΟΝΤΙΚΩΝ ΕΚΠΑΙΔΕΥΤΙΚΩΝ ΔΙΑΔΙΚΑΣΙΩΝ  
ΩΣΤΕ ΑΥΤΕΣ ΝΑ ΓΙΝΟΥΝ ΠΡΑΓΜΑΤΙΚΑ ΔΙΑΔΙΚΑΣΙΕΣ  
ΑΛΛΑΓΗΣ.**



## Τι είναι η περιβαλλοντική εκπαίδευση;

**Αποτελείται από εκπαίδευση με στόχο την υγιή λειτουργία των φυσικών πόρων.**

**Ασχολείται με τη χρήση του φυσικού περιβάλλοντος χωρίς ανθρώπινη παρέμβαση για τη ρύπανση του, δηλαδή χωρίς να προκαλείται ζημιά στη φύση. Μία από τις προθέσεις αυτής της εκπαίδευσης είναι να επιτευχθεί μια οικολογική κατανόηση της προστασίας του πλανήτη από επιβλαβείς παράγοντες. Διδάσκει επίσης πώς να ζήσετε μια βιώσιμη ζωή, μειώνοντας έτσι την κατανάλωση ενέργειας και πόρων που μπορούν να υποβαθμίσουν περαιτέρω την κατάσταση του πλανήτη.**

**Η περιβαλλοντική εκπαίδευση θα πρέπει να τονώσει τη συμμετοχή των πολιτών και το συλλογικό ενδιαφέρον για την υποστήριξη όλων των ιδρυμάτων και των κοινοτήτων για την ανάπτυξη στρατηγικών προσέγγισης για τον μετασχηματισμό νέων, βιώσιμων τρόπων διαβίωσης.**



## Βασικοί στόχοι της περιβαλλοντικής εκπαίδευσης

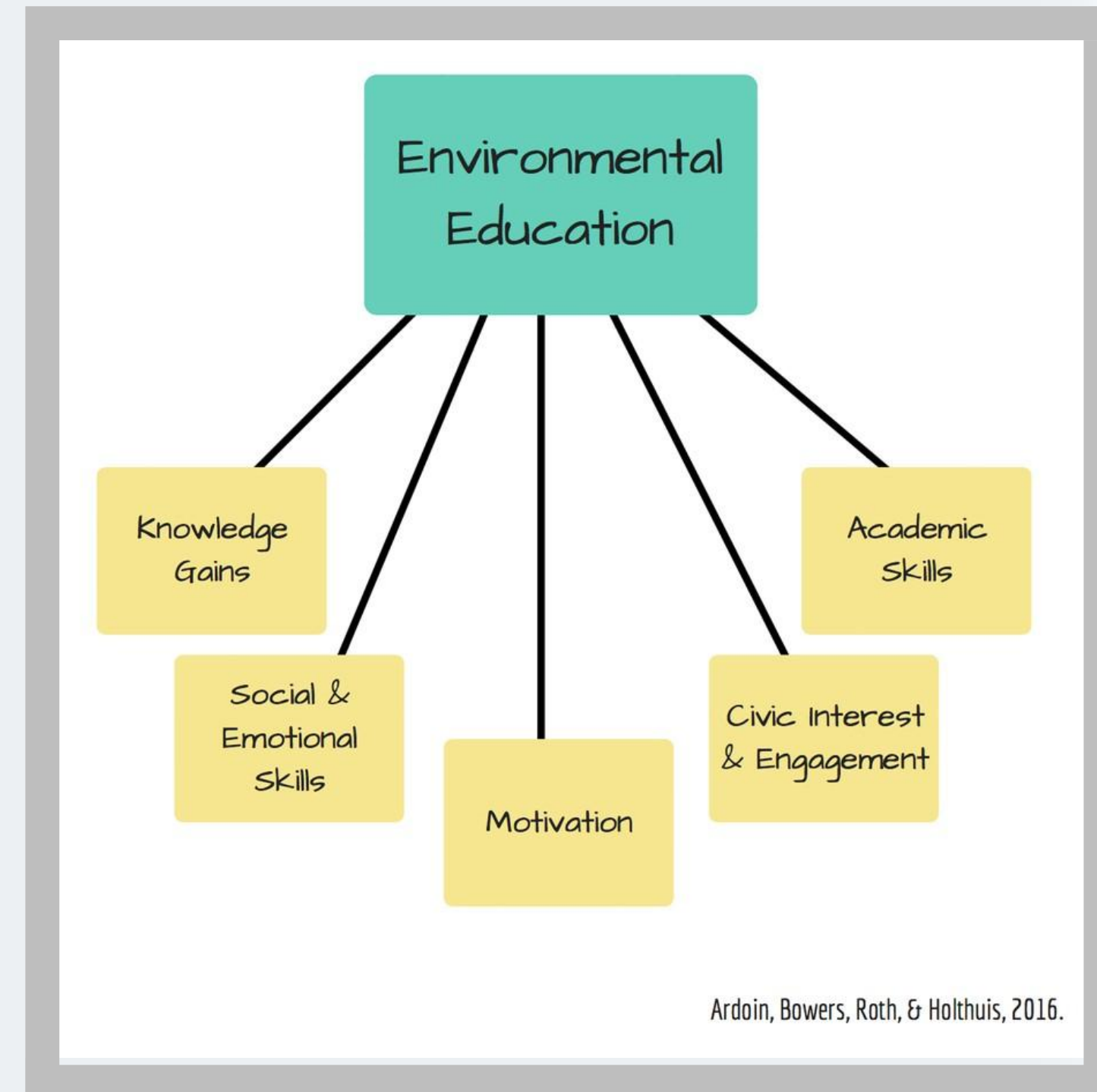
- Να ευαισθητοποιήσει σχετικά με τη φροντίδα του περιβάλλοντος.
- Να συνεργαστεί με την κατανόηση της σημασίας του περιβάλλοντος.
- Να επιβεβαιώσει εκ νέου τις περιβαλλοντικές και κοινωνικές αξίες.
- Να ενισχύσει τις δεξιότητες επίλυσης περιβαλλοντικών προβλημάτων. Να δημιουργήσει οικολογική ευθύνη.
- Προσδιορίστε τους παράγοντες περιβαλλοντικής βλάβης.
- Να συνειδητοποιήσουν τις περιβαλλοντικές επιπτώσεις της οικονομίας.



## Τα οφέλη της περιβαλλοντικής εκπαίδευσης

Υπάρχουν αυξανόμενες ενδείξεις για τα ευρέως διαδεδομένα οφέλη της περιβαλλοντικής εκπαίδευσης, όπως θετικές επιδράσεις στην ακαδημαϊκή επίδοση, κίνητρα και ενδιαφέρον για το σχολείο, κοινωνικές και συναισθηματικές δεξιότητες και πολιτικά ενδιαφέροντα και συμμετοχή.

Η περιβαλλοντική εκπαίδευση μας βοηθά να κατανοήσουμε τον κόσμο γύρω μας. Αυτή η κατανόηση μπορεί να διευκολυνθεί μέσω της εργασίας σε σχεδόν οποιοδήποτε μάθημα, όπως οι επιστήμες, τα μαθηματικά, η τεχνολογία, η παιδεία, η ιστορία, η πολιτική, η γλώσσα, η φυσική αγωγή, η μουσική, η τέχνη και άλλα. Η καλή περιβαλλοντική εκπαίδευση βοηθά τους μαθητές να δουν τις συνδέσεις μεταξύ των κλάδων και να εφαρμόσουν τη γνώση με ευέλικτους και προσαρμόσιμους τρόπους.





## Η αξία της ΠΕ



Co-funded by the  
Erasmus+ Programme  
of the European Union

<https://youtu.be/KFYDITr3Lws>





## Πολλαπλοί τρόποι σκέψης και περιβαλλοντικής εκπαίδευσης

Από την εμφάνισή του στη δεκαετία του 1970, έχουν καθιερωθεί διαφορετικές τάσεις, μερικές προερχόμενες από τις πρώτες δεκαετίες της περιβαλλοντικής εκπαίδευσης (όπως η φυσιοδίφη ή η διατήρηση) και άλλες που αντιστοιχούν σε πρόσφατες ανησυχίες (όπως η φεμινιστική και η βιωσιμότητα).

Αυτές οι τάσεις δεν αλληλοαποκλείονται και η ανάλυσή τους μας κάνει να αναλογιστούμε τις δικές μας πρακτικές και να προσδιορίσουμε τι ταιριάζει καλύτερα στο πλαίσιο και τους στόχους μας.

Η νατουραλιστική προσέγγιση, που βασίζεται στη δημιουργία δεσμού μεταξύ των ανθρώπων και της φύσης, έτσι ώστε να μπορούν να δημιουργηθούν συναισθηματικές σχέσεις. Αυτή η προοπτική υποστηρίζει την ιδέα ότι οι εκπαιδευτικές εμπειρίες στο δικό του περιβάλλον είναι πολύ παραγωγικές, καθώς είναι εύκολο να τις κατανοήσουν οι μαθητές.



Η τάση διατήρησης ασχολείται με τη διατήρηση των στοιχείων, όπως το νερό, το έδαφος, η ενέργεια, τα φυτά και τα ζώα. Η προστασία της βιοποικιλότητας είναι πρωταρχικός στόχος αυτής της προσέγγισης. Το κύριο όραμα βασίζεται στην εξέταση του πλανήτη ως πόρου.







Η τάση της κοινωνικής κριτικής επιμένει στη σημασία των σχέσεων και της δυναμικής που υπάρχουν στις κοινωνίες μας, καθώς αυτά είναι τα κύρια περιβαλλοντικά προβλήματα. Χάρη σε αυτή την κοινωνική αυτοκριτική, το υποκείμενο και η ομάδα αμφισβητούν τον εαυτό τους και συνειδητοποιούν τις αλλαγές που θα ήθελαν να δουν να συμβαίνουν.



Η βιοπεριφερειοκρατική τάση δίνει μεγάλη σημασία στο αίσθημα του ανήκειν σε έναν συγκεκριμένο τόπο, δηλαδή στη συναισθηματική σχέση που δημιουργείται με ένα περιβάλλον. Η καλλιέργεια της αγάπης για τη γη είναι ένα εξαιρετικό εργαλείο που θα χρησιμεύσει ως οδηγός για μια συνειδητή περιβαλλοντική εκπαίδευση με απτά αποτελέσματα.

Το κίνημα της οικολογικής εκπαίδευσης βασίζεται στην εκπαίδευση ως τρόπο βελτίωσης του περιβάλλοντος μας, έχοντας ως αφετηρία τις σχέσεις που δημιουργούμε με το περιβάλλον.



Η τάση της βιωσιμότητας: λόγω του οικονομικού συστήματος στο οποίο ζούμε και των συνεπειών του, πρέπει να εργαστούμε για να καθοδηγήσουμε τον πληθυσμό προς την υπεύθυνη και βιώσιμη κατανάλωση, καθώς και να εισάγουμε έννοιες που δεν είναι πλέον τόσο νέες, όπως η «αποανάπτυξη», η ο μόνος τρόπος να σταματήσουμε τις περιβαλλοντικές επιπτώσεις στις οποίες υποβάλλουμε τον πλανήτη.



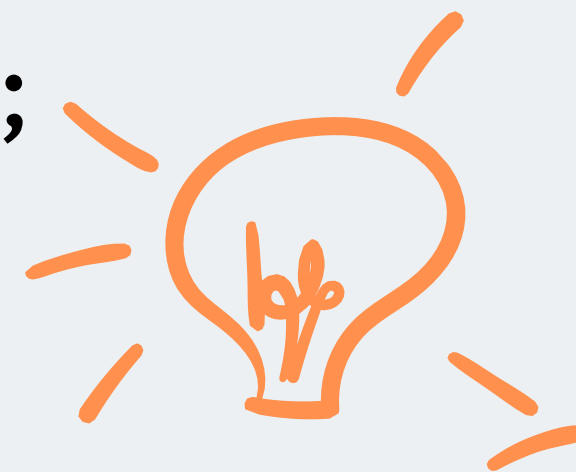
Η ολιστική τάση προσεγγίζει διαφορετικά την περιβαλλοντική πραγματικότητα, καθώς αντιλαμβάνεται το περιβάλλον ως σύνολο, όπου τα συστατικά του ίδιου περιβάλλοντος έχουν πολύπλοκες σχέσεις και σχηματίζουν ένα σύστημα. Για το λόγο αυτό, δεν μπορούν να αναλυθούν μεμονωμένα, αλλά ως σύνολο ή ένα σύστημα.





Όπως μπορούμε να δούμε, υπάρχουν πολλοί τρόποι προσέγγισης της περιβαλλοντικής εκπαίδευσης, καθώς υπάρχουν διαφορετικές προοπτικές για το πού και πώς να επικεντρωθούμε. Δεν έχουν παρουσιαστεί όλα εδώ, για λόγους χώρου, και συνεχώς αναδύονται νέες ιδέες.

Οποιοσδήποτε προτάσεις;





QUIZ



Co-funded by the  
Erasmus+ Programme  
of the European Union



Do you think you have  
learned?

PROVE IT...

START

genially





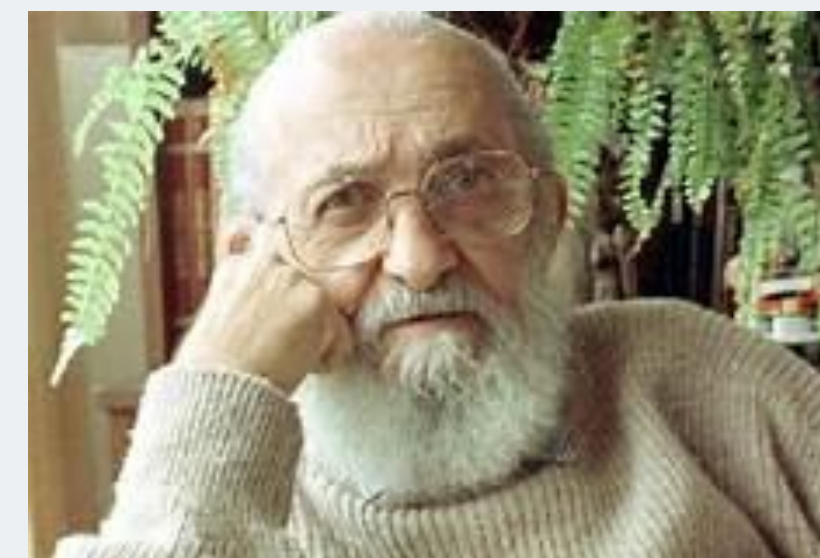
## Ένας νέος κοινωνικός ορθολογισμός

Η Περιβαλλοντική Εκπαίδευση πρέπει να προωθεί διαδικασίες που στοχεύουν στην οικοδόμηση ενός νέου κοινωνικού ορθολογισμού (sensu Leff). Πρέπει να προωθεί διαδικασίες κριτικού στοχασμού.

Για να επιτευχθεί αυτό, δεν αρκούν από μόνες οι ενέργειες ευαισθητοποίησης. Πρέπει να εργαστούμε για να οικοδομήσουμε νέες στάσεις και αξίες με βάση τις αρχές της οικολογικής βιωσιμότητας και της πολιτιστικής ποικιλομορφίας. Με στόχο την οικοδόμηση μιας πιο δίκαιης, ισότιμης και ποικιλόμορφης κοινωνίας.

«Πρέπει να προωθήσουμε μια παιδαγωγική ανησυχίας: την παιδαγωγική της τοποθέτησης ανδρών και γυναικών μπροστά από τις ευθύνες τους, σφυρηλάτηση στάσεων, βοηθώντας τον καθένα να είναι κυρίαρχος του εαυτού του».

Paulo Reglus Neves Freire (1921-1997) Brazilian educator and philosopher.







## Περιβαλλοντική εκπαίδευση για κοινωνική αλλαγή

Για να ολοκληρώσουμε αυτήν την ενότητα, θα αναφερθούμε στη σημασία της ΕΕ από κοινωνικοπολιτική άποψη, καθώς μπορούμε να διαφοροποιήσουμε δύο τρόπους περιβαλλοντικής εκπαίδευσης: έναν που λειτουργεί για την κοινωνική αλλαγή και ο άλλος που δεν αμφισβητεί το σύστημα.

Η «συμβατική» Περιβαλλοντική Εκπαίδευση δεν αμφισβητεί το σύστημα, αλλά μάλλον τον ορθολογισμό ατόμων ή ομάδων, και ελπίζεται ότι εάν αναπτύξουν κατάλληλες συμπεριφορές και αναλάβουν περιβαλλοντικές προδιαθέσεις, θα αποφευχθούν περιβαλλοντικές ανισορροπίες.

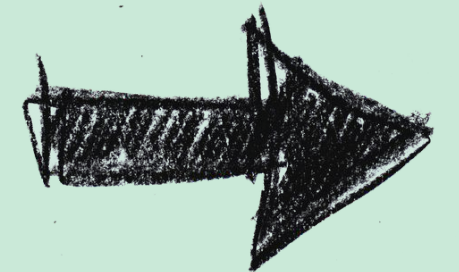
**Ως εκ τούτου, η έννοια των πρακτικών στην ΕΕ πρέπει να αμφισβητήσει, να αντικατοπτρίζει και να παράγει γνώση που συνδέεται με:**

- Αναστοχασμός σε ιστορικές διεργασίες στην οικοδόμηση της σχέσης κοινωνίας-φύσης.
- Κατανόηση και δράση σε τοπικές και περιφερειακές διαδικασίες.
- Αμφισβήτηση ηγεμονικών συστημάτων παραγωγής και σκέψης.
- Αναγνωρίστε την ποικιλομορφία των πολιτιστικών εκδηλώσεων.
- Κατανοήστε την πραγματικότητα από τη συμβολή πολιτικών, κοινωνικών, πολιτιστικών και οικολογικών διαστάσεων.
- Συζήτηση παιδαγωγικών πρακτικών και πρακτική εναλλακτικών στα παραδοσιακά μοντέλα εκπαίδευσης.
- Αναπτύξτε μια κριτική άποψη για την πραγματικότητα και κατανοήστε την ως κοινωνική κατασκευή.
- Να κατασκευάσει συλλογικές εξηγήσεις των κοινωνικών διαδικασιών.
- Αναλύστε κριτικά και συζητήστε ερωτήματα της πραγματικότητας που παρουσιάζονται ως κλειστές, μοναδικές και αμετακίνητες αλήθειες.
- Σκεφτείτε ολιστικά και αναλύστε προβλήματα και συγκρούσεις στην κοινωνία μας από πολλαπλές οπτικές γωνίες.
- Να αναγνωρίσουμε τον ενεργό μας ρόλο στις διαδικασίες δόμησης της περιβαλλοντικής πραγματικότητας της κοινότητας.





# 2 Άνθρωποι, Κοινωνία και Περιβάλλον: Αλληλεπίδραση μεταξύ ανθρώπων και περιβάλλοντος





## Άνθρωποι και περιβάλλον: μια διαδραστική σχέση

Μπορούμε να μελετήσουμε τις σχέσεις ανθρώπου-περιβάλλοντος με δύο τρόπους: είτε εστιάζοντας στην επίδραση του περιβάλλοντος στη συμπεριφορά (αρχιτεκτονική ψυχολογία) είτε εστιάζοντας στις επιδράσεις της συμπεριφοράς στο περιβάλλον (ψυχολογία διατήρησης).

Όμως η σχέση ανθρώπου-περιβάλλοντος είναι διαδραστική, δηλαδή οι άνθρωποι επηρεάζουν το περιβάλλον τους ενώ το περιβάλλον τους επηρεάζει ταυτόχρονα.

Έχουν αναπτυχθεί εναλλακτικές λύσεις που εξετάζουν την αλληλεπίδραση ανθρώπου-περιβάλλοντος με ολιστικό τρόπο. Θεωρούν ότι η συμπεριφορά σίγουρα επηρεάζει το περιβάλλον, αλλά το περιβάλλον με τη σειρά του πρέπει να επηρεάσει το άτομο πριν και μετά την απόκρισή του στο περιβάλλον.

Για παράδειγμα, ορισμένοι φυσικοί περιβαλλοντικοί παράγοντες, όπως η έλλειψη φυσικού πόρου, είναι γνωστό ότι αυξάνουν τα κίνητρα για φροντίδα γι' αυτόν. Είναι επίσης γνωστό ότι η εμπειρία της επαφής με το περιβάλλον αυξάνει τις προσπάθειες διατήρησης του περιβάλλοντος και ότι η αντίληψη ότι οι άλλοι δεν ενδιαφέρονται για το περιβάλλον επηρεάζει αρνητικά την φιλοπεριβαλλοντική συμπεριφορά.

Για να κατανοηθεί σε βάθος η σχέση ανθρώπου-περιβάλλοντος, έχουν πραγματοποιηθεί μελέτες «**περιβαλλοντικής αισθητικής**», οι οποίες διερευνούν τις αντιδράσεις των ανθρώπων σε δομημένα ή φυσικά περιβάλλοντα, εξετάζοντας τη σχέση μεταξύ των χαρακτηριστικών αυτών των περιβαλλόντων και της ανθρώπινης δράσης που τα τροποποιεί.

Φανταστείτε: η συμπεριφορά μιας ομάδας επισκεπτών σε ένα εθνικό πάρκο μπορεί να επιδεινώσει τα στοιχεία αυτού του πάρκου (συμπεριφορική επίδραση στο περιβάλλον), η οποία με τη σειρά της θα έχει αντίκτυπο στις προτιμήσεις των άλλων επισκεπτών σε σχέση με το πάρκο (περιβαλλοντική επίδραση στη συμπεριφορά).

Έτσι, η επίδραση της συμπεριφοράς στο περιβάλλον σχετίζεται άμεσα με τις επιρροές του περιβάλλοντος στους ανθρώπους.





QUIZ



Co-funded by the  
Erasmus+ Programme  
of the European Union



Do you think you have  
learned?

**PROVE IT...**

START

genially

# 3

## Άνθρωποι, Κοινωνία και Περιβάλλον: Η σχέση μεταξύ πρόθεσης και δράσης

---





## Πρόοδος vs διατήρηση του περιβάλλοντος

Η ψυχοπεριβαλλοντική έρευνα έχει δείξει πώς η αντιπαράθεση μεταξύ της προόδου (που σχετίζεται με την κοινωνική ευημερία) και της διατήρησης του περιβάλλοντος συμβαίνει κυρίως στις βιομηχανικές χώρες, όπου η σύγκρουση είναι εμφανής και «αναγκάζει» τα άτομα να λάβουν μια καθορισμένη και ανταγωνιστική θέση σε σχέση με το άλλο.

Οι παγκόσμιες επιπτώσεις έχουν να κάνουν με ενέργειες σε καθημερινό, ατομικό και ομαδικό επίπεδο. Έτσι, η οικολογικά σχετική συμπεριφορά ορίζεται λαμβάνοντας υπόψη τις οικολογικές συνέπειες της συμπεριφοράς.



## Συμπεριφορά και Βιώσιμη ανάπτυξη

Η αειφόρος ανάπτυξη και η βιώσιμη συμπεριφορά συνδέονται με κίνητρα και σκόπιμη συμπεριφορά. Τα μοντέλα που προσπαθούν να εξηγήσουν την φιλοπεριβαλλοντική συμπεριφορά καθιερώνουν μια σαφή σχέση μεταξύ της πρόθεσης και της συμπεριφοράς, έτσι ώστε ο καλύτερος προγνωστικός παράγοντας συμπεριφοράς είναι η πρόθεση συμπεριφοράς, αλλά πώς εδραιώνεται αυτή η επιρροή;

Είναι σαφές, λοιπόν, ότι η μετάβαση προς τη βιωσιμότητα περιλαμβάνει την κατανόηση της σχέσης μεταξύ πρόθεσης και συμπεριφοράς.

Για παράδειγμα, οι αυτόματες διαδικασίες που σχετίζονται με συνήθειες και τρόπους ζωής μπορεί να είναι αυθόρμητα ερεθίσματα συμπεριφοράς, αλλά από την άλλη πλευρά, η αντίληψη του ελέγχου, ο σχεδιασμός δράσης, η εφαρμογή της πρόθεσης ή η αντίληψη της ελευθερίας που συνδέεται με τη δέσμευση είναι μεταβλητές που συμβάλλουν στη βελτίωση της σχέσης μεταξύ κινήτρων και συμπεριφοράς.



Η πρόθεση και το κίνητρο για δράση φιλοπεριβαλλοντικά αποτελούν μέρος των απαιτήσεων της βιωσιμότητας. Δεν μπορούμε να αγνοήσουμε ότι η σχέση μεταξύ συμπεριφοράς και βιώσιμης ανάπτυξης προκύπτει από την ανάγκη να διασφαλιστεί ότι η φιλοπεριβαλλοντικά προσανατολισμένη και συνεπής δράση διατηρείται με την πάροδο του χρόνου ως θεμέλιο για την ανθρώπινη ευημερία.

Η ανάλυση της περιβαλλοντικής συμπεριφοράς λαμβάνει επί του παρόντος σημαντική προσοχή στον τομέα της ψυχο-περιβαλλοντικής έρευνας, ειδικά σε σχέση με τη συμπεριφορά των καταναλωτών (αγορές και εξοικονόμηση ενέργειας).

Αρκετές μελέτες έχουν βρει ότι διαφορετικοί τύποι συμπεριφοράς σχετίζονται με διαφορετικές παρακινητικές μεταβλητές:

Η αλλαγή των προσωπικών κανόνων και στάσεων είναι πιο αποτελεσματική στην αλλαγή απλών και επαναλαμβανόμενων συμπεριφορών εξοικονόμησης ενέργειας που απαιτούν λίγη προσπάθεια, χρήματα και χρόνο. Από την άλλη πλευρά, οι «οικονομικές» στρατηγικές είναι πιο αποτελεσματικές στον επηρεασμό μακροπρόθεσμων αποφάσεων που σχετίζονται με συμπεριφορές υψηλής ζήτησης.

Συμπερασματικά, φαίνεται ότι οι στάσεις σχετίζονται περισσότερο με συμπεριφορές που δεν έχουν μεγάλο αντίκτυπο στην καθημερινή ζωή (διαχείριση απορριμμάτων, πολιτική συμπεριφορά, αγορές τροφίμων) παρά με συμπεριφορές με υψηλό ψυχολογικό και οικονομικό αντίκτυπο, όπως οι μεταφορές ή η χρήση ενέργειας.





# QUIZ



Co-funded by the  
Erasmus+ Programme  
of the European Union



Do you think you have  
learned?

**PROVE IT...**

START

genially

# Άνθρωποι, Κοινωνία και

## Περιβάλλον: πώς να

# 4

## επηρεάσει την προσωπική στάση και να παρακινήσει τους

---

## ανθρώπους





## Ταυτότητα και στάση απέναντι στο περιβάλλον

Ως περιβαλλοντική ταυτότητα νοείται ο τρόπος προσανατολισμού προς τον φυσικό κόσμο.

Υπό αυτή την έννοια, η προσέγγιση της συμπερίληψης του εαυτού στον άλλο (Aron, Turner και Nelson, 1991) καθορίζει ότι οι στενές σχέσεις ενσωματώνουν πόρους, προοπτικές και ιδιότητες των άλλων στην αντίληψη του εαυτού μας. Αυτό οδήγησε στην ανάπτυξη συγκεκριμένων οργάνων για τη μελέτη της ταυτότητας με τη φύση, όπως η Κλίμακα Περιβαλλοντικής Προτίμησης.

Πρόκειται για εικόνες φυσικών και αστικών περιβαλλόντων, στο κάτω μέρος των οποίων υπάρχει μια κλίμακα 7 σημείων (διαγράμματα Venn) όπου το επίπεδο τομής υποδηλώνει το βαθμό σχέσης του ατόμου με αυτό που φαίνεται στην εικόνα.





## Κοινωνικές αναπαραστάσεις

Μια άλλη πτυχή που πρέπει να λαμβάνεται υπόψη όταν εργάζεστε για την παροχή κινήτρων για φιλοπεριβαλλοντική συμπεριφορά είναι οι κοινωνικές αναπαραστάσεις. Οι κοινωνικές αναπαραστάσεις είναι γνωστικά συστήματα με τη δική τους λογική και δήλωση.

Within these social representations we find stereotypes, beliefs, statements or values that help people to orient themselves and master their social environment. Social representations provide a common communication code with which to name and classify different aspects of the world in which we live.

These representations depend on the self, on the idea we have about ourselves, and on the associations we make. The strength of these associations we make between different concepts manifests itself in attitudes and stereotypes.

Για την ανίχνευση αυτής της συσχέτισης μεταξύ εννοιών (π.χ. το περιβάλλον) και αποδόσεων (συναισθήματα, χαρακτηριστικά προσωπικότητας...) που εμφανίζεται αυτόματα και ασυνείδητα, αναπτύχθηκε το όργανο IAT (Implicit Association Test. Greenwald, McGhee and Schwartz, 1998).

Το τεστ άρρητης συσχέτισης καθιστά δυνατό τον προσδιορισμό της ταυτότητας που έχει ένα άτομο απέναντι σε ένα γεγονός ανεξάρτητα από τη συνειδητή απόκριση που μπορεί να έχει απέναντί του.

Η τεχνική συνίσταται στην παρουσίαση ενός ερεθίσματος στον συμμετέχοντα σε μια οθόνη υπολογιστή, το οποίο πρέπει να κατηγοριοποιήσει όσο το δυνατόν γρηγορότερα και με ακρίβεια. Για παράδειγμα, εδώ εμφανίζεται μια εικόνα που αντιπροσωπεύει το περιβάλλον της πόλης και οι τέσσερις κατηγορίες που πρέπει να κατηγοριοποιηθούν παρουσιάζονται στο κάτω μέρος.

Τα αποτελέσματα διαφορετικών μελετών έχουν οδηγήσει στην υπόθεση ότι οι άνθρωποι ταυτίζονται με τη φύση λόγω της βιοφιλίας, της βιολογικής ανάγκης των ανθρώπων να συνδεθούν με όλα τα έμβια όντα.





**Πώς να παρακινήσετε τους ανθρώπους να  
φροντίσουν καλύτερα το περιβάλλον;**

**Μερικές εύκολες ιδέες...**







## *Στο γραφείο*

Για παράδειγμα, ένας αγώνας μεταξύ συναδέλφων. Ξεκινήστε έναν διαγωνισμό στο γραφείο για να δείτε ποιος μπορεί να μειώσει το αποτύπωμα άνθρακα σε διάστημα δύο εβδομάδων ή ποιος μπορεί να διαρκέσει όσο το δυνατόν περισσότερο χωρίς να εκτυπώσει έγγραφα. Ένας συνάδελφος που δεν ξέρει ή δεν θέλει να είναι πιο «βιώσιμος» μπορεί να έχει θετική αντίδραση στην ιδέα όταν του παρουσιάζεται με τη μορφή διαγωνισμού. Φτιάξτε έναν σταθμό ανακύκλωσης, μια περιοχή για την επαναχρησιμοποίηση των πόρων του γραφείου και στείλτε ένα email ζητώντας από τους συναδέλφους σας να συμμετάσχουν στο περιβαλλοντικό κίνημα στο γραφείο.



## *Διδάξτε με το παράδειγμα*

Ο καλύτερος τρόπος για να παρακινήσετε τους ανθρώπους είναι να δώσετε ένα θετικό παράδειγμα. Όταν οι άλλοι βλέπουν ότι εξοικονομείτε χρήματα, οι συνάδελφοι, οι φίλοι και η οικογένειά σας μπορεί να ακολουθήσουν τα βήματά σας. Κάντε μια παρουσίαση σε ένα σχολείο ή ίδρυμα για το πώς να είστε πιο πράσινοι. Όσο περισσότεροι άνθρωποι σας βλέπουν να ενεργείτε πράσινες ή να συμμετέχετε σε περιβαλλοντικές δραστηριότητες, τόσο περισσότερους ανθρώπους μπορείτε να διδάξετε και να παρακινήσετε να κάνετε πράσινο.



## *Πλησιάστε απαλά*

Όταν προσπαθείτε να παρακινήσετε τους άλλους να κάνουν πράσινο, αποφύγετε την κριτική ή τις διαλέξεις και επικεντρωθείτε σε θετικές σχέσεις. Ανάλογα με το πώς κάνετε προτάσεις, οι άλλοι μπορεί να γίνουν αμυντικοί. Για παράδειγμα, αν παρατηρήσετε ότι ένα άτομο πέταξε ένα πλαστικό μπουκάλι και ένα δοχείο αναψυκτικού στα σκουπίδια, μην το επιπλήξετε. Αντίθετα, προσπαθήστε να ξεκινήσετε μια θετική συζήτηση και προσφερθείτε να τη μεταφέρετε σε ένα κέντρο ανακύκλωσης. Μια θετική συζήτηση μπορεί να έχει ως αποτέλεσμα το άτομο να θέλει να μάθει περισσότερα, αντί να νιώθει ενοχλημένο που το επέπληξες επειδή δεν το ανακύκλωσε.





## *Μοιραστείτε τον πλούτο*

Θα πρέπει να εξηγήσετε γιατί οι πράσινες πρακτικές που προωθείτε μπορεί να είναι επωφελείς. Σχεδόν όλοι θα εκτιμούσαν λίγα επιπλέον χρήματα στην τσέπη τους και η μείωση της κατανάλωσης ηλεκτρικού ρεύματος και νερού είναι μερικοί από τους τρόπους με τους οποίους μπορείτε να εξοικονομήσετε χρήματα κάνοντας πράσινο. Τα ηλιακά αξεσουάρ σπιτιού, όπως ο φωτισμός έκτακτης ανάγκης και τα στόρια, είναι κομψά και εξοικονομούν χρήματα. Είναι εύκολο να τα επιδείξετε σε φίλους και μπορούν να πυροδοτήσουν μια συζήτηση σχετικά με τις οικονομίες που έχετε κάνει κάνοντας αυτές τις αλλαγές. Μπορείτε να παρακολουθείτε τις οικονομίες που έχουν κάνει οι πράσινες δραστηριότητές σας σε διάστημα ενός μήνα ή ενός έτους και στη συνέχεια να παρουσιάσετε αυτές τις αναφορές στους φίλους σας.



*Και εσύ;*

Μπορείτε να σκεφτείτε κάποιες ιδέες για να παρακινήσετε άλλους να είναι πιο φιλικοί προς το περιβάλλον;





# Δραστηριότητα: (ατομική + ομαδική)



**Μέρος 1:** Παρατηρώ. Τι συμμετοχή υπάρχει στη γειτονιά/κωμόπολη/πόλη μου; \*άτομο\*

**Μέρος 2:** Ενεργώ. Τι μπορούμε να κάνουμε εδώ και τώρα; \*ομάδες 3-5 ατόμων\*





# ΣΑΣ ΕΥΧΑΡΙΣΤΩ ΓΙΑ ΤΗΝ ΠΡΟΣΟΧΗ ΣΑΣ!!



A BLENDED LEARNING PROGRAMME FOR COMPETENCE  
DEVELOPMENT BEYOND PURE PROFESSIONAL SKILLS

